

ホームページのご案内



株式会社ベルパークのホームページでは、会社概要や投資家情報など、当社に関する様々なコンテンツをご用意しております。

大和インベスター・リレーションズ株式会社が2009年4月24日に発表した「インターネットIRサイトの優秀企業580社」に当社が2年連続で選定されました。

トップページ <http://www.bellpark.co.jp>

IRページ <http://www.bellpark.co.jp/ir>

JASDAQ
Listed Company 9441

Bell-Park

株式会社ベルパーク



2009.1.1-2009.12.31 Bell-Park 17th Business Report



代表取締役社長 西川 猛

株主の皆様におかれましては、ますますご清祥のこととお慶び申し上げます。

この度、ベルパークの第17期（2009年1月1日～2009年12月31日）の「ビジネスレポート」をお届けするにあたり、一言ご挨拶を申し上げます。

当社が販売する携帯電話の電気通信事業者であるソフトバンクモバイルは、新規販売においては「iPhone™3GS」等が好調に推移いたしました。機種変更においては、2010年3月末に停波を予定している第2世代携帯電話ユーザーに対して、ソフトバンクモバイルが第3世代携帯電話への移行キャンペーンを継続的に実施したこと、並びに2006年10月に導入した割賦契約期間が終了したユーザーの機種変更需要も堅調であったことから、機種変更は好調に推移いたしました。これらに加え、ソフトバンクモバイルは、CMブランディング評価No.1を3年連続獲得する等積極的な施策を展開し、加入者純増数の年間No.1を2年連続で獲得しております。

このような事業環境の中で、当事業年度においてM&A等によりソフトバンクショップを65店舗増加（66店舗の取得またはフランチャイズ化、1店舗閉鎖）し、直営125店舗、フランチャイズ50店舗の合計175店舗と約1.6倍の規模になりました。当社は総販売台数を増加させながら、同時に短期解約の防止や様々な顧客のニーズに応じた適切な新サービスの推奨を行うことにより、販売の質を向上させるとともに顧客単価の増額に努めました。この結果、新規販売台数は228,289台（前事業年度比32.8%増）、機種変更台数は233,993台（同48.2%増）、総販売台数は462,282台（同40.1%増）となり、当事業年度における業績は、売上高46,890百万円（前事業年度比44.6%増）、営業利益3,576百万円（同153.7%増）、経常利益3,550百万円（同154.5%増）、当期純利益2,046百万円（同82.3%増）と、売上高、利益ともに過去最高を達成することができました。

携帯電話は、これからスマートフォンの時代を迎えます。モバイル・インターネットの進化はこれからです。インフラ面では今の3G（第3世代携帯電話）から3.9G（*LTE）、つまり第4世代携帯電話の一手手前の高速サービスも間もなく始まります。私はこれから2～3年のうちには、スマートフォンへの大買い替えブームが巻き起こると予想します。コンテンツもどんどん充実し、スマートフォンで雑誌や新聞を普通に読む時代はすぐそこに来ています。進化と変化のうねりが巻き起こると予想します。一方、携帯電話の販売業界は、これからも統合、買収、淘汰が起こり、生産性と財務に優る企業に大きなチャンスが来ると予測します。当社は、本業に邁進し、年度毎の収益をきちんと上げ続け、財務体質の一層の強化を行い、人材の質を更に向上させ、こうした大きなチャンスに備えたいと考えます。

株主の皆様には、何卒、変わらぬご支援を賜りますよう、心からお願い申し上げます。

2010年3月

※LTE（Long Term Evolution）：携帯電話の新たな通信規格

CONTENTS

株主の皆様へ	1
TOPICS	2
事業環境見通し	3
中期経営方針	4
事業所・店舗一覧	5
要約財務諸表	7
財務ハイライト	8
株式情報	9
会社概要等／株主メモ	10

2009年店舗追加情報

2009年	3月	A社より4店舗（直営2店舗、FC2店舗）
	4月	B社より3店舗（直営3店舗）
	5月	C社より3店舗（直営3店舗）
	6月	パナソニックテレコム社より52店舗（直営22店舗、FC30店舗）
	7月	E社より2店舗（直営2店舗）
		F社より1店舗（直営1店舗）

当事業年度中に、M&A等により上記店舗を含む計66店舗を取得またはFC化（フランチャイズ）いたしました。



ソフトバンク南柏



ソフトバンク春日井西

IR情報

2008年3月より
三菱UFJ証券株式会社 武藤重雄アナリストが当社に関する定期的なレポートを発行しております。

2009年4月
大和インベスター・リレーションズ株式会社が2009年4月24日に発表した「インターネットIRサイトの優秀企業580社」に当社が2年連続で選定されました。

個人投資家向け説明会を2009年3月12日、2009年11月13日に実施いたしました。ホームページに資料を掲載しておりますのでご参照頂ければと思います。



◆ 携帯電話市場の動き

新規販売は、「iPhone™3GS」シリーズのようなスマートフォンとデータ通信を主体としたデータカード等がさらに普及していくことが予想されます。

機種変更は、割賦販売の導入前よりも、各キャリアの買い替えサイクルが長期化している模様です。しかしながら、割賦期間満了とともに、一定のサイクルで買い替えが発生するものと考えております。また、携帯電話の通信技術の発達により、通信速度がより速い第3世代携帯以降の端末への買い替え特需が起ることが予想されます。



◆ ソフトバンクモバイルの動き

ソフトバンクモバイルは、加入者純増数で2007年5月より年間No.1を2年連続獲得しており、累積回線数では**2,200万件**を超えようとしております。

(出典：電気通信事業者協会（TCA）データ)

新規販売の需要動向

景気低迷による個人消費の落ち込み、携帯電話の高い普及率に加え、割賦販売の導入によるユーザーの囲い込みが進んでいることから、新規販売については引き続き厳しい状況が続くと予想されます。そのような環境の中で、「iPhone™3GS」に代表されるスマートフォンやデータ通信を主体としたデータカード、フォトビジョンを中心に新たな需要の増加に期待が見込まれます。

機種変更の需要動向

第2世代携帯電話の停波に伴う第3世代携帯電話への買い替え特需が2010年3月末に終了するものの、他社に先行して2006年10月に割賦販売を導入したソフトバンクモバイルは、約26ヶ月の契約期間を満了したユーザーの買い替え需要により、今後も機種変更の需要は一定規模膨らむことが予想されます。



◆ 販売代理店の動き

ショップの自然淘汰

2007年からソフトバンクショップの大量出店が行われ、ショップ数が約1,800店舗から約2,700店舗まで急増しました。店舗間の競争と先行きが不透明な経済環境も大きく影響し、採算の厳しい店舗を中心に閉店や店舗売却により、大手販売代理店へ集約される等した結果、2,563店舗にまで減少しました。(2009年12月末時点)
経済環境や手数料条件によっては、今後もこういった淘汰は続くと思われれます。

販売手数料動向

販売代理店は、キャリアから次々と出される営業施策について、迅速かつ柔軟に対応して行くことが求められております。キャリアからは、量（新規販売台数）と質（**不良顧客の加入防止による短期解約数の低下、*ARPU向上**）の向上に加え、各店舗の総合力強化を図るよう求められております。

「iPhone™3GS」シリーズに代表されるスマートフォンの普及により販売代理店に求められるものが高度化

スマートフォンのデータARPUは高いと考えられ、キャリア・販売代理店双方にとって収益向上のメリットは大きく、スマートフォンの特性やユーザビリティを意識して販売を行うことができるかどうか、次の時代の必要条件になると考えております。このため販売代理店は、店頭における販売現場の意識革命と新たな教育体制が求められます。

顧客増に伴いショップにおけるアフターサービスの重要性が増大

ソフトバンクモバイルは、累積回線数では2,200万件を超えようとしております。同社の顧客数が増大する中でキャリアショップチャネルは、アフターサービス機能を担っており、顧客満足度（CS）向上の最前線となるショップの役割は、ますます重要なものとなってくると思われれます。

*ARPU（Average Revenue Per User）：加入者1人当たりの月間売上高



※収益性の高い販売網の構築

(1) 消費不況の中でのM&A方針

M&A案件の検討にあたっては、
①財務の健全性を維持できる範囲に収める。
②やみくもに規模の拡大は追わない。
③過去の経験から赤字店舗の引き受けは、従業員の士気にかかわる。(消費不況の中では、むしろ閉店がベスト)
④近隣自社店舗との補完関係の強弱をベースに**慎重に厳選する**。
以上を大原則といたします。

(2) 店舗の移転・改装

不経済なM&Aよりも店舗の大型化を優先いたします。デフレ等により飲食店等の空き物件が増加したため既存店舗においては、より好立地な場所への移転や店舗改装等による運営効率の改善に取り組んでまいります。

(3) 新店の収益力強化

2009年にM&A等により、増加した66店舗の収益力の向上に取り組んでまいります。
直営店舗については、店長クラスの人材を異動させる等、当社の持ち合わせる販売ノウハウを店舗内で共有化することで効率的な販売促進活動を実施し、収益の向上を目指します。

(4) FC店の拡販力強化

FC店舗も一定の成果が上がっていますがまだまだ伸び代があり、当社の持ち合わせる販売ノウハウを提供し、共有化することで総販売台数の向上に注力いたします。

※販売の質の向上

(1) 提案型販売の確立

新商品・新サービスに迅速に対応し、ソフトバンクモバイルの求める施策を早期に販売現場に徹底させ、提案型の販売によりお客様のニーズを掘り起こすことで、最適なモバイル環境を提供いたします。

(2) お客様サイドに立った店舗運営

消費者庁創設の動きに見られるように、時代の流れとして、より顧客サイドに立ったサービスが求められるため、顧客視点での店舗運営に全力で取り組む所存です。

(3) 業務効率の改善

店舗レイアウト、業務手順、システムの再構築に全社的に取り組み業務効率を高め、お客様の待ち時間を減少させることを目指します。

※人材への投資

(1) 不況期は優秀な人材獲得の好機

2010年度の新卒社員は、過去最大の122名の採用を4月に予定しております(2010年2月時点)。今年度も新卒・中途を問わず、優秀な人材の獲得に努めます。

(2) 社員教育の充実

教育研修の充実により、高い店舗オペレーションと販売の質を実現してきました。今後も、販売スタッフへの教育研修を拡充いたします。

(3) 社内イベントにも工夫

不況の時期だからこそ、900人以上の従業員が一丸となり、明るく前向きに取り組めるよう、社内イベントを工夫し、力を入れる所存です。

※強固な財務基盤の維持

無借金経営を原則としてきましたが、アメリカ発の経済危機を踏まえ、**2008年度末に資金調達とコミットメントライン契約の設定を実施。**

▶短期長期借入による28億円規模の資金調達を実施。短期借入金は完済し、**長期借入金の残高13億円のみ。**

▶総額20億円のコミットメントライン契約を締結。コミットメントライン契約は、未使用で保持（3年間）。

さらに、2009年10月5日に自己株式の処分及び売出しを発表。

▶10月14日売出価格等の決定。手取額7億5百万円。資金使途は、設備投資、運転資金に使用、残額を長期借入金の返済に充当しております。

期末現預金残高は、57億4千7百万円（2009年12月末）。

ネットキャッシュ44億4千7百万円（有利子負債を除外）

さらに、未払法人税等の14億1千3百万円を除くと、**実質30億3千4百万円を保有。**

■ 事業所

本社 東京都千代田区平河町1丁目4番12号
 東海事務所 愛知県名古屋市中村区名駅5丁目5番22号
 関西事務所 大阪府大阪市中央区安土町1丁目7番20号

■ 店舗網 (176店) (2010年3月26日現在)

- 東海エリア (38店)**
- 愛知県 (12店)**
 ソフトバンク新瑞 ※2009年6月
 ソフトバンク有松 ※2010年3月オープン
 ソフトバンク池下 ※2009年6月
 ソフトバンクイオンモール新瑞橋 ※2010年3月オープン
 ソフトバンク春日井高山 ※2009年6月
 ソフトバンク春日井西 ※2009年6月
 ソフトバンク常滑中央
 ソフトバンク中川昭和橋通
 ソフトバンク美和
 ソフトバンク守山吉根 ※2009年6月
 ソフトバンク八事
 ソフトバンク弥富十四山
- 静岡県 (1店)**
 ソフトバンク浜松駅新町
- 三重県 (6店)**
 ソフトバンク桑名大山田 ※2009年6月
 ソフトバンク芸濃 ※2009年6月
 ソフトバンク鈴鹿サーキット通り
 ソフトバンク鈴鹿ベルシティ
 ソフトバンク久居 ※2009年6月
 ソフトバンク四日市生桑
- 岐阜県 (1店)**
 ソフトバンク海津
- FC店 (18店)**
静岡県 (6店)
 ソフトバンクイオンタウン磐田 ※2009年6月
 ソフトバンク伊東川奈 ※2009年6月
 ソフトバンク掛川大池 ※2009年6月
 ソフトバンク函南 ※2009年6月
 ソフトバンク静岡湖名 ※2009年6月
 ソフトバンクイオン富士宮SC ※2009年6月
- 岐阜県 (12店)**
 ソフトバンク前部 ※2009年6月
 ソフトバンク揖斐大野 ※2009年6月
 ソフトバンク大垣中央 ※2009年6月
 ソフトバンク大垣西 ※2009年6月
 ソフトバンク岐阜大学前 ※2009年6月
 ソフトバンク北方 ※2009年6月
 ソフトバンク真正 ※2009年6月
 ソフトバンク垂井 ※2009年6月
 ソフトバンク土岐浅野 ※2009年6月
 ソフトバンク長良 ※2009年6月
 ソフトバンク美濃 ※2009年6月
 ソフトバンクロクシティ大垣 ※2009年6月

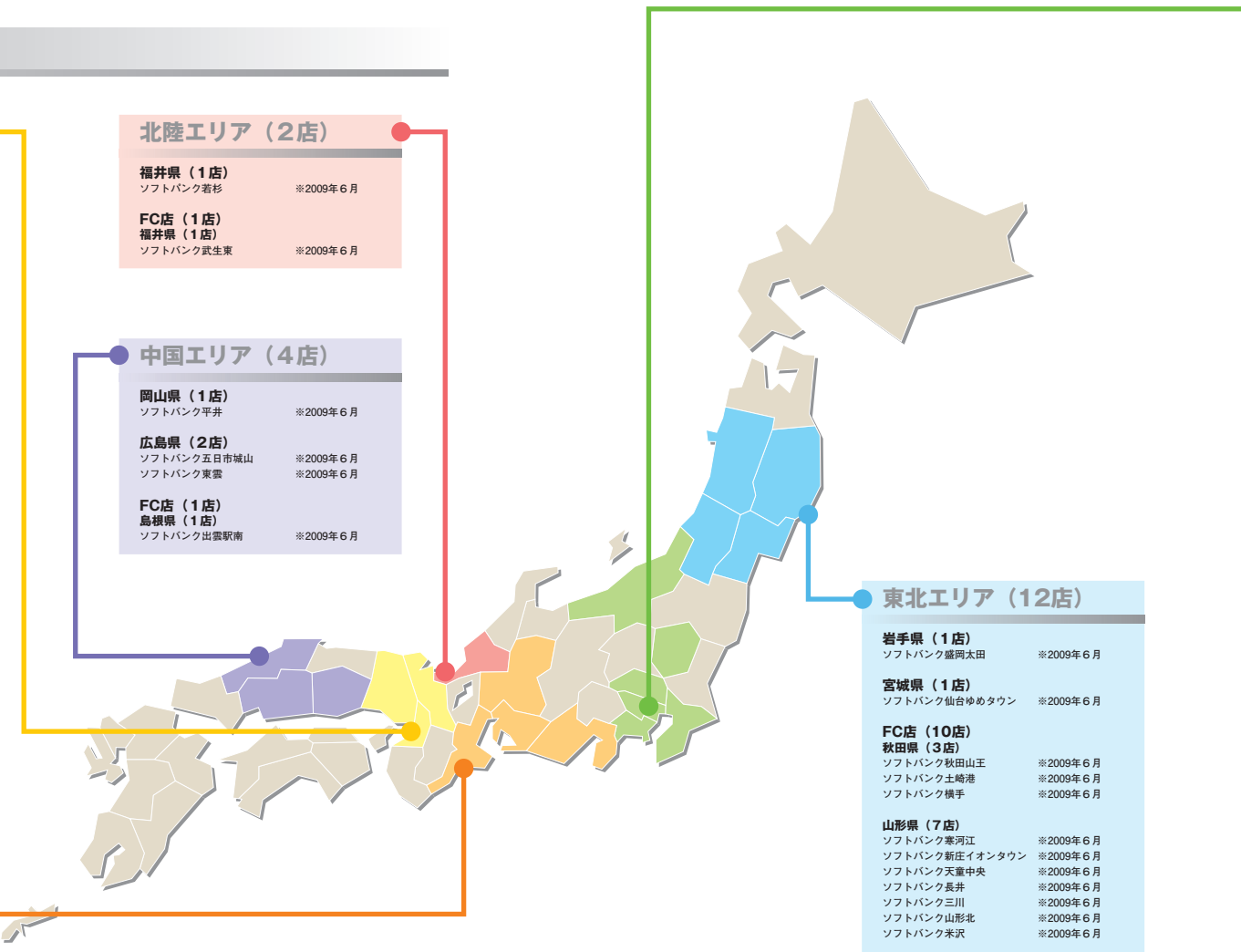
- 関西エリア (27店)**
- 大阪府 (8店)**
 ソフトバンク江坂西 ※2009年4月
 ソフトバンクJR久宝寺
 ソフトバンクJR塚本 ※2009年6月
 ソフトバンクスカイシティ泉南
 ソフトバンク西長堀
 ソフトバンク寝屋川 ※2009年7月
 ソフトバンク阪急駅前 ※2009年4月
 ソフトバンクロックタウン東大阪
- 兵庫県 (2店)**
 ソフトバンク板宿 ※2009年6月
 ソフトバンク西宮北口 ※2009年4月
- FC店 (17店)**
大阪府 (3店)
 ソフトバンク上本町
 ソフトバンク長吉長原
 ソフトバンク松原
- 京都府 (3店)**
 ソフトバンク京都外大前
 ソフトバンク五条西小路
 ソフトバンク八幡市役所前
- 兵庫県 (11店)**
 ソフトバンク芦屋南
 ソフトバンクエコール・リラ藤原台
 ソフトバンク三田
 ソフトバンクJR西ノ宮
 ソフトバンク夙川
 ソフトバンク新長田
 ソフトバンク垂水
 ソフトバンク中山寺
 ソフトバンク西明石
 ソフトバンク西昆陽
 ソフトバンク阪神西宮

- 北陸エリア (2店)**
- 福井県 (1店)**
 ソフトバンク若杉 ※2009年6月
- FC店 (1店)**
福井県 (1店)
 ソフトバンク武生東 ※2009年6月

- 中国エリア (4店)**
- 岡山県 (1店)**
 ソフトバンク平井 ※2009年6月
- 広島県 (2店)**
 ソフトバンク五日市城山 ※2009年6月
 ソフトバンク東雲 ※2009年6月
- FC店 (1店)**
島根県 (1店)
 ソフトバンク出雲駅南 ※2009年6月

- 東北エリア (12店)**
- 岩手県 (1店)**
 ソフトバンク盛岡太田 ※2009年6月
- 宮城県 (1店)**
 ソフトバンク仙台ゆめタウン ※2009年6月
- FC店 (10店)**
秋田県 (3店)
 ソフトバンク秋田山王 ※2009年6月
 ソフトバンク土崎港 ※2009年6月
 ソフトバンク横手 ※2009年6月
- 山形県 (7店)**
 ソフトバンク寒河江 ※2009年6月
 ソフトバンク新庄イオンタウン ※2009年6月
 ソフトバンク天童中央 ※2009年6月
 ソフトバンク長井 ※2009年6月
 ソフトバンク三川 ※2009年6月
 ソフトバンク山形北 ※2009年6月
 ソフトバンク米沢 ※2009年6月

- 首都圏エリア (93店)**
- 東京都 (44店)**
 ソフトバンク赤坂見附
 ソフトバンク赤羽
 ソフトバンク練馬
 ソフトバンク蔵前橋
 ソフトバンク板橋
 ソフトバンク市ヶ谷
 ソフトバンク大井町
 ソフトバンク大崎ニューシティ
 ソフトバンク大森
 ソフトバンク荻窪
 ソフトバンク河辺
 ソフトバンク蒲田東口
 ソフトバンク上石神井
 ソフトバンク北千住
 ソフトバンクグリーンロード永山
 ソフトバンク京王八王子駅前
 ソフトバンク小岩
 ソフトバンク高円寺
 ソフトバンク三軒茶屋茶沢通り
 ソフトバンク渋谷宮益坂
 ソフトバンク下北沢
 ソフトバンク石神井公園 ※2009年3月
 ソフトバンク自由が丘
 ソフトバンク十条
 ソフトバンク新宿東口中央通り
 ソフトバンク成城学園
 ソフトバンク高島平
 ソフトバンク多摩センター
 ソフトバンク田町
 ソフトバンク千歳烏山
 ソフトバンク成増
 ソフトバンク西大島
 ソフトバンク西八王子
 ソフトバンク八王子
 ソフトバンク花小金井
 ソフトバンク浜松町
 ソフトバンク東久留米
 ソフトバンク光が丘
 ソフトバンク府中・分倍河原
 ソフトバンク船橋
 ソフトバンク町田中央
 ソフトバンク三鷹東八道路
 ソフトバンク明大前
 ソフトバンクモリタウン昭島
- 千葉県 (17店)**
 ソフトバンク柏
 ソフトバンク柏・沼南
 ソフトバンク勝田R16
 ソフトバンク鎌ヶ谷 ※2009年6月
 ソフトバンク北小金
 ソフトバンク佐倉日井 ※2009年6月
 ソフトバンク津田沼
 ソフトバンク習志野成田街道
 ソフトバンク野田
 ソフトバンク船橋市場通り
 ソフトバンク船橋駅前
 ソフトバンクプレナ幕張
 ソフトバンク南柏 ※2009年6月
 ソフトバンク八千代台
 ソフトバンクユアエルム成田 ※2009年6月
 ソフトバンクラパーク千城台 ※2009年6月
 ソフトバンクららぽーと柏の葉 ※2009年6月
- 埼玉県 (15店)**
 ソフトバンク上尾駅前
 ソフトバンク朝霞台
 ソフトバンク大宮東
 ソフトバンク川口
 ソフトバンク北浦和
 ソフトバンク久喜
 ソフトバンク志木
 ソフトバンク新所沢
 ソフトバンクせんげん台
 ソフトバンク所沢中央
 ソフトバンク蓮田
 ソフトバンク東大宮駅前
 ソフトバンク三郷インター ※2009年3月
 ソフトバンク南越谷
- 神奈川県 (10店)**
 ソフトバンク飯塚橋 ※2009年5月
 ソフトバンク北山田
 ソフトバンク相模原R16
 ソフトバンク船橋
 ソフトバンク茅ヶ崎駅前 ※2009年5月
 ソフトバンク網島
 ソフトバンク日吉
 ソフトバンク本厚木駅南 ※2009年5月
 ソフトバンク溝の口
 ソフトバンク宮前平
- 栃木県 (1店)**
 ソフトバンク矢板 ※2009年6月
- FC店 (3店)**
東京都 (1店)
 ソフトバンク東新宿駅 ※2009年3月
- 埼玉県 (2店)**
 ソフトバンク南浦和駅前 ※2009年3月
 ソフトバンク武蔵藤原 ※2009年3月



※当事業年度に運営開始した店舗であります。

要約財務諸表

※第17期より連結財務諸表を作成していません。

貸借対照表（要旨）

(単位：千円)			
科目	期別	第17期	第16期
		(2009年12月31日現在)	(2008年12月31日現在)
資産の部			
流動資産		14,712,057	10,163,597
固定資産		2,266,228	1,945,620
有形固定資産		632,146	540,832
無形固定資産		271,600	121,099
投資その他の資産		1,362,481	1,283,688
資産合計		16,978,285	12,109,217
負債の部			
流動負債		7,627,837	5,113,713
固定負債		1,105,212	1,429,932
負債合計		8,733,049	6,543,646
純資産の部			
株主資本		8,245,236	5,565,571
資本金		1,123,904	1,123,904
資本剰余金		1,848,071	1,587,757
利益剰余金		5,273,259	3,005,349
自己株式		-	△ 451,440
純資産合計		8,245,236	5,565,571
負債・純資産合計		16,978,285	12,109,217

キャッシュ・フロー計算書（要旨）

(単位：千円)		
科目	期別	第17期
		(自 2009年1月1日 至 2009年12月31日)
営業活動によるキャッシュ・フロー		2,689,473
投資活動によるキャッシュ・フロー		△ 815,923
財務活動によるキャッシュ・フロー		△ 932,937
現金及び現金同等物の増減額		940,613
現金及び現金同等物の期首残高		4,806,737
現金及び現金同等物の期末残高		5,747,350

(注) 第16期は、連結財務諸表提出会社であったため、数値の記載をしておりません。

損益計算書（要旨）

(単位：千円)			
科目	期別	第17期	第16期
		(自 2009年1月1日 至 2009年12月31日)	(自 2008年1月1日 至 2008年12月31日)
売上高		46,890,962	32,437,812
売上原価		36,576,981	25,208,836
売上総利益		10,313,980	7,228,975
販売費及び一般管理費		6,737,296	5,819,378
営業利益		3,576,684	1,409,596
営業外収益		28,203	43,361
営業外費用		54,051	57,804
経常利益		3,550,836	1,395,153
特別利益		3,514	192,908
特別損失		37,078	32,210
税引前当期純利益		3,517,271	1,555,851
法人税、住民税及び事業税		1,549,914	342,540
法人税等調整額		△ 79,003	91,001
当期純利益		2,046,361	1,122,309

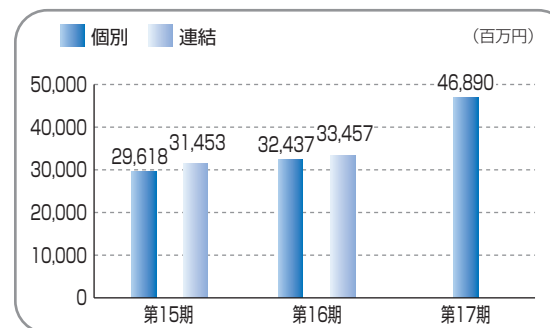
第17期財務諸表 ポイント

- ▶貸借対照表 ポイント
 - ・総資産は、前事業年度末より4,869百万円増加し16,978百万円となり、160億円台に到達いたしました。
 - ・純資産は、当期純利益2,046百万円の計上等により、前事業年度から2,679百万円増加し8,245百万円となり、80億円台に到達いたしました。
 - ・自己資本比率は48.6%となりました。
- ▶損益計算書 ポイント
 - ・売上高は、前事業年度比44.6%増の46,890百万円となり、初めて400億円を突破いたしました。
 - ・経常利益は、同154.5%増の3,550百万円となりました。
 - ・当期純利益は、同82.3%増の2,046百万円となりました。
- ▶キャッシュ・フロー計算書 ポイント
 - ・営業活動によるキャッシュ・フロー +2,689百万円
主たる要因は、税引前当期純利益の計上及び仕入債務の増加、並びに売上債権の増加、たな卸資産の増加及び法人税等支払額であります。
 - ・投資活動によるキャッシュ・フロー △815百万円
主たる要因は、敷金の回収による収入、並びに有形固定資産の取得、事業譲受け及び敷金の差入れによる支出であります。
 - ・財務活動によるキャッシュ・フロー △932百万円
主たる要因は、自己株式の売却による収入、並びに短期借入金の減少及び長期借入金の返済による支出であります。

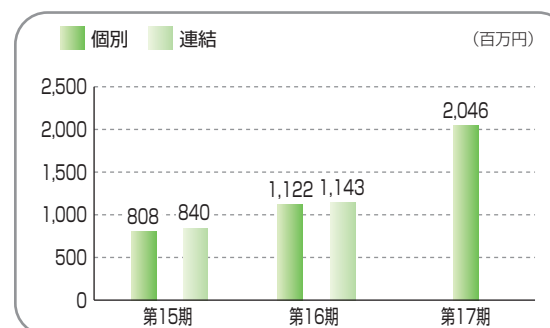
財務ハイライト

※第17期より連結財務諸表を作成していません。

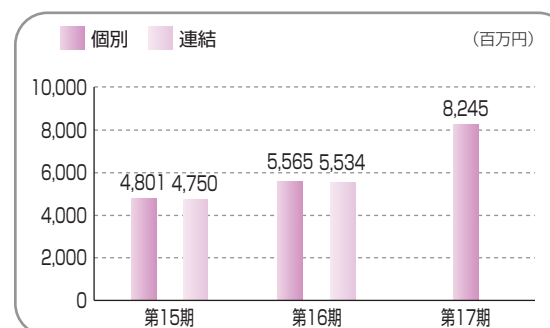
売上高



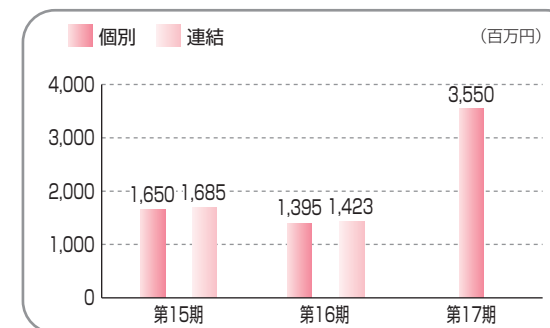
当期純利益



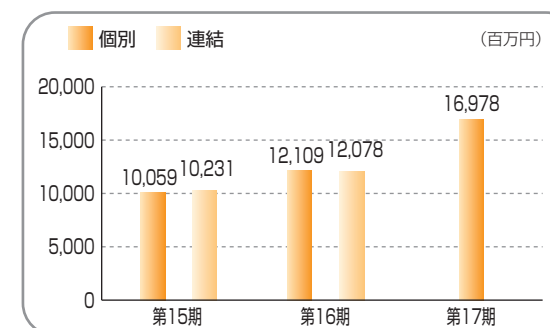
純資産



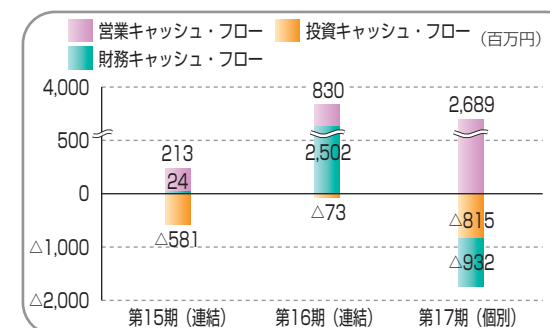
経常利益



総資産



キャッシュ・フロー



(注) 第15期及び第16期は、連結財務諸表提出会社であったため、連結ベースの数値を記載しております。

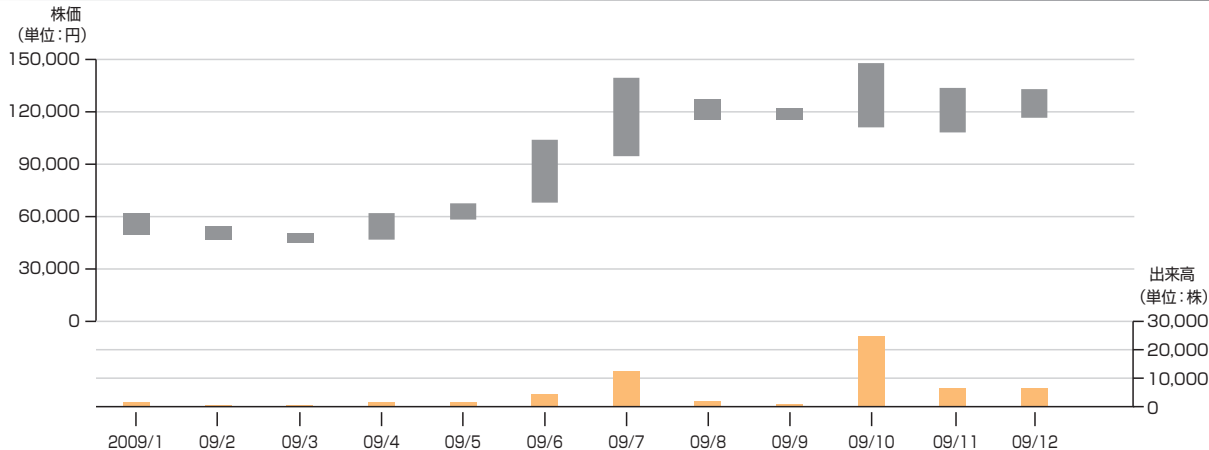
株式の状況 (2009年12月31日現在)

- 発行可能株式総数 263,700株
- 発行済株式の総数 66,928株
- 株主数 4,966名

大株主 (2009年12月31日現在)

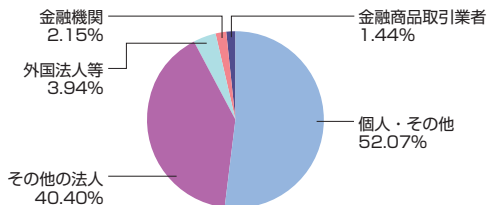
株主名	持株数(株)	持株比率(%)
株式会社日本ビジネス開発	17,550	26.22
西川 猛	15,259	22.80
株式会社光通信	6,233	9.31
ソフトバンクモバイル株式会社	2,385	3.56
荒瀬 正和	1,187	1.77
日本トラスティ・サービス信託銀行株式会社(信託口)	804	1.20
モルガンスタンレーアンドカンパニーインク	700	1.05
寺井 正晴	660	0.99
ビー・エヌ・ピー・パブリック・セキュリティーズ(ジャパン)リミテッド(ビー・エヌ・ピー・パブリック証券会社)	631	0.94
メロンバンク エヌエーエーティークライアントオムニバス	500	0.75

株価・株式売買高の推移 (2009年1月～2009年12月)

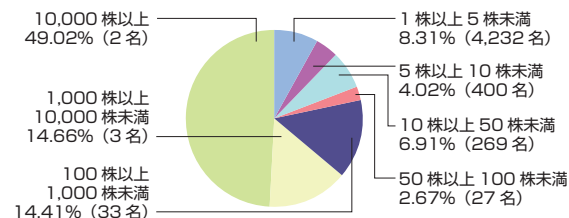


株式分布状況 (2009年12月31日現在)

【所有者別】



【所有株式数別】



会社概要 (2009年12月31日現在)

商号 株式会社ベルパーク
 英文表記 Bell-Park Co., Ltd.
 証券コード 9441
 本店所在地 東京都千代田区平河町一丁目4番12号
 設立 1993年2月2日
 資本金 11億2,390万4,637円
 決算期 毎年12月(年1回)
 主な事業内容 電気通信事業法による通信事業者の通信機器販売及び電気通信サービスの加入手続きに関する代理店業務
 従業員数 493名

役員構成 (2010年3月26日現在)

代表取締役社長 西川 猛
 取締役 竹内 顕
 取締役 秋田 芳樹
 常勤監査役 久保 憲一
 監査役 齋藤 邦雄
 監査役 山川 隆久

主な関係会社

会社名	主要業務
株式会社ジャパンプロスタッフ	人材派遣・人材紹介事業

事業年度 毎年1月1日から12月31日まで
 基準日 定時株主総会の議決権 毎年12月31日
 期末配当 毎年12月31日
 そのほか必要があるときはあらかじめ公告して定めた日

定時株主総会 毎年3月
 株主名簿管理人 三菱UFJ信託銀行株式会社
 特別口座の口座管理機関 三菱UFJ信託銀行株式会社 証券代行部
 同連絡先 〒137-8081
 東京都江東区東砂七丁目10番11号
 Tel 0120-232-711 (通話料無料)

上場証券取引所 ジャスダック証券取引所
 証券コード 9441
 公告の方法 電子公告により行う
 公告掲載URL <http://www.aspir.co.jp/koukoku/9441/9441.html>
 (ただし、電子公告によることができない事故その他やむをえない事由が生じたときは、日本経済新聞に公告いたします。)

(ご注意)

- 株券電子化に伴い、株主様の住所変更、買取請求その他各種お手続きにつきましては、原則、口座を開設されている口座管理機関(証券会社等)で承ることとなっております。口座を開設されている証券会社等にお問合せください。株主名簿管理人(三菱UFJ信託銀行)ではお取り扱いできませんのでご注意ください。
- 特別口座に記録された株式に関する各種お手続きにつきましては、三菱UFJ信託銀行が口座管理機関となっておりますので、上記特別口座の口座管理機関(三菱UFJ信託銀行)にお問合せください。なお、三菱UFJ信託銀行全国各支店にてもお取次ぎいたします。
- 未受領の配当金につきましては、三菱UFJ信託銀行本店又は全国各支店でお支払いいたします。